

ÆLDRE I TAL

# Folkepensionisternes indkomst og formue 2022

## Tabeller og figurer

**Ældre Sagen**  
**Maj 2024**

Ældre Sagen udarbejder en række analyser om ældre med hovedvægt på en talmæssig dokumentation. Hovedkilden er Danmarks Statistik, enten Statistikbanken eller udtræk fra Danmarks Statistiks registre om bl.a. indkomst, som Ældre Sagen har adgang til under forskerordningen. Det tilstræbes, at hvert års Ældre i Tal indeholder de nyeste tal om et emne. Der anvendes oplysninger for forskellige år, afhængig af hvornår statistikker om de enkelte emner offentliggøres.

## Tabeller og figurer

### Boks 1. Opgørelse af indkomst og formue

Det er vanskeligt at give et enkelt billede af pensionisternes forbrugsmuligheder eller levestandard.

Der er pensionister, der har høj indkomst og lav formue, mens andre har lav indkomst og høj formue. I analysen er der ikke gjort noget forsøg på at omregne indkomst og formue til et enkelt mål for "velstand".

#### Indkomst

Langt de fleste indkomster indgår i den skattepligtige indkomst og er dermed enkle at opgøre, men der er tilskud, der er skattefri, fx boligydelse. Der er også tilskud, der ikke registreres og derfor ikke kan henføres til den enkelte pensionist, fx helbredstillæg, og der er "lejeværdi af egen bolig", der må beregnes, hvis ejere og lejere, der fx får boligydelse, skal kunne sammenlignes.

*Lejeværdien* er den, der beregnes af Danmarks Statistik.

*Ikke-skattepligtige sociale ydelser*, fx boligydelse, der indgår i indkomstregistret, er bruttofiseret ved at dividere ydelsen med den gennemsnitlige kommuneskat (inkl. kirkeskat) tillagt bundskat.

*Udbetaling af kapitalpension og aldersopsparing* andre ikke-indkomstskattepligtige pensionsudbetalinger indgår ikke i indkomsten.

*Ækvivaleret indkomst*: Indkomsten er "ækvivaleret" med OECD's modificerede skala, så den første voksne tæller med vægten 1, den anden med vægten 0,5 og børn med vægten 0,3. En samlet indkomst på 300.000 kr. for et par svarer således til en ækvivaleret indkomst på 200.000 kr. for hver ægtefælle ( $300.000/1,5$ ).

Enlige folkepensionister og par, hvor begge er folkepensionister, er opdelt efter den ækvivalerede disponible indkomst, dvs. indkomsten efter skat, således at de 10 % med lavest indkomst er 1. decil., de næste 10 % 2. decil etc. Medianindkomsten er den indkomst, hvor halvdelen af pensionisterne har lavere, og halvdelen har højere indkomst.

#### Formue – i denne analyse er Danmarks Statistiks register for formue og gæld anvendt ved opgørelsen af formuen (FORMPERS)

Danmarks Statistiks statistik for formue og gæld bygger dels på SKAT's registrerede formue (dog ikke ejendomsværdien), dels på indberetninger om den enkelte borgers pensionsformue (inklusive værdien af tjenestemandspension). I formuestatistikken reduceres værdien af pensioner, der beskattes ved udbetalingen, med 40 %.

For fast ejendom indgår værdien af andelsboliger, og andelsboligforeningens gæld er fratrukket i den enkelte andels værdi. Beregningen bygger dog på et betydeligt element af skøn fra DST. Andelsboliger indgår som lejeboliger, når pensionister opdeles efter udlejningsforhold. Ejerboliger indgår til en markedsværdi, der er beregnet af DST, og ikke vurdering fra SKAT.

Værdien af bil og gæld til kommuner i forbindelse med indefrysning af grundskyld og boligydelsesslån indgår også i opgørelsen af formuen.

I forhold til tidligere år indgår også værdien af ikke-børsnoterede aktier. Det betyder, at den opgjorte formue ikke kan sammenlignes med formuen i tidligere ældre i tal.

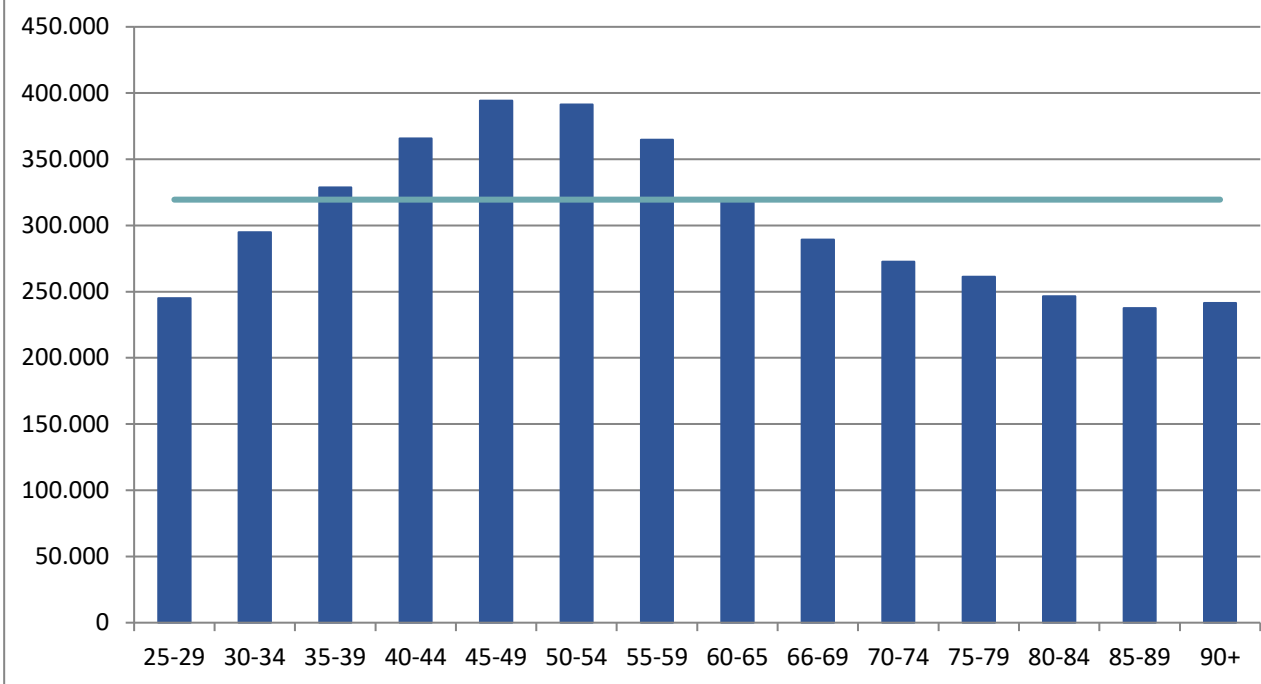
*I analysen er formuen for par fordelt med halvdelen af den samlede formue til hver.*

### Folkepensionister og personer over folkepensionsalderen

I analysen indgår både folkepensionister, der er defineret som personer, der modtog folkepensionsalderen d. 1. januar 2022 og var i live ved udgangen af 2022, og personer over folkepensionsalderen, der er personer, der var fyldt 66½ år d. 1. januar 2022 og var i live ved udgangen af 2022. (I modsætning til tidligere ældre i tal, er folkepensionister, der først begyndte at modtage folkepension i løbet af året ikke medregnet som folkepensionister).

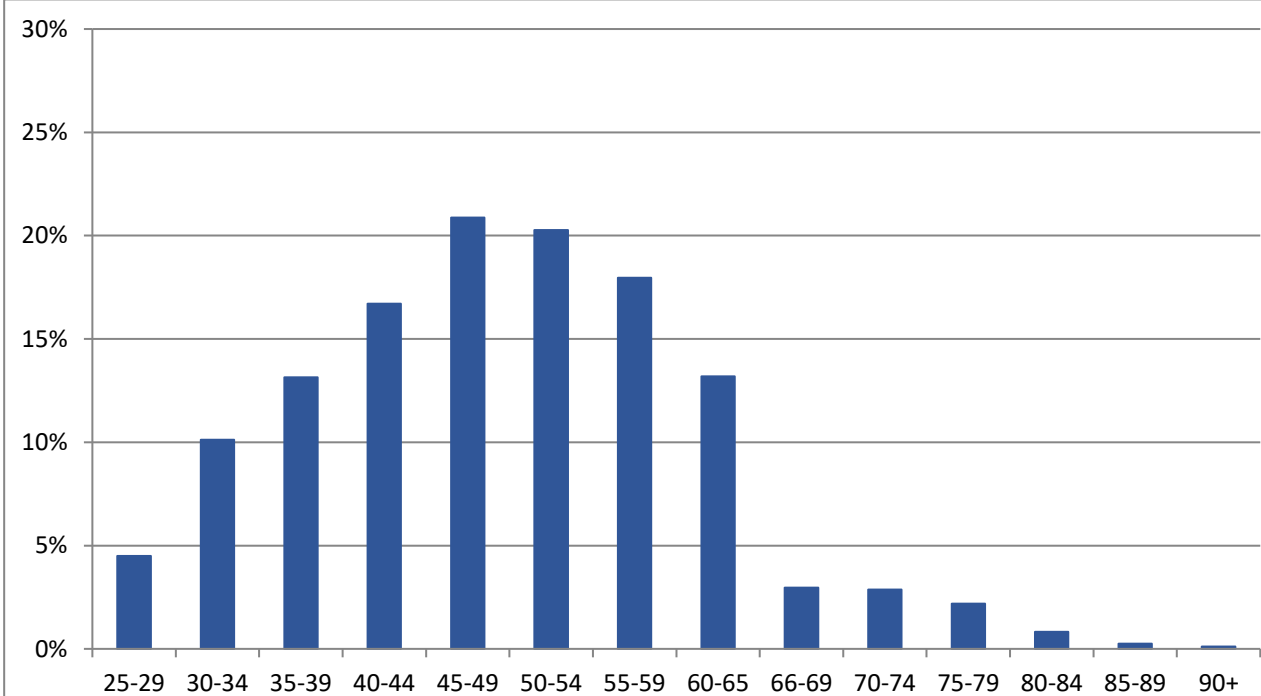
Alderen er i alle tabeller og figurer er alderen d. 1. januar.

**Figur 1. Gennemsnitlig skattepligtig indkomst for forskellige aldersgrupper – 2022**



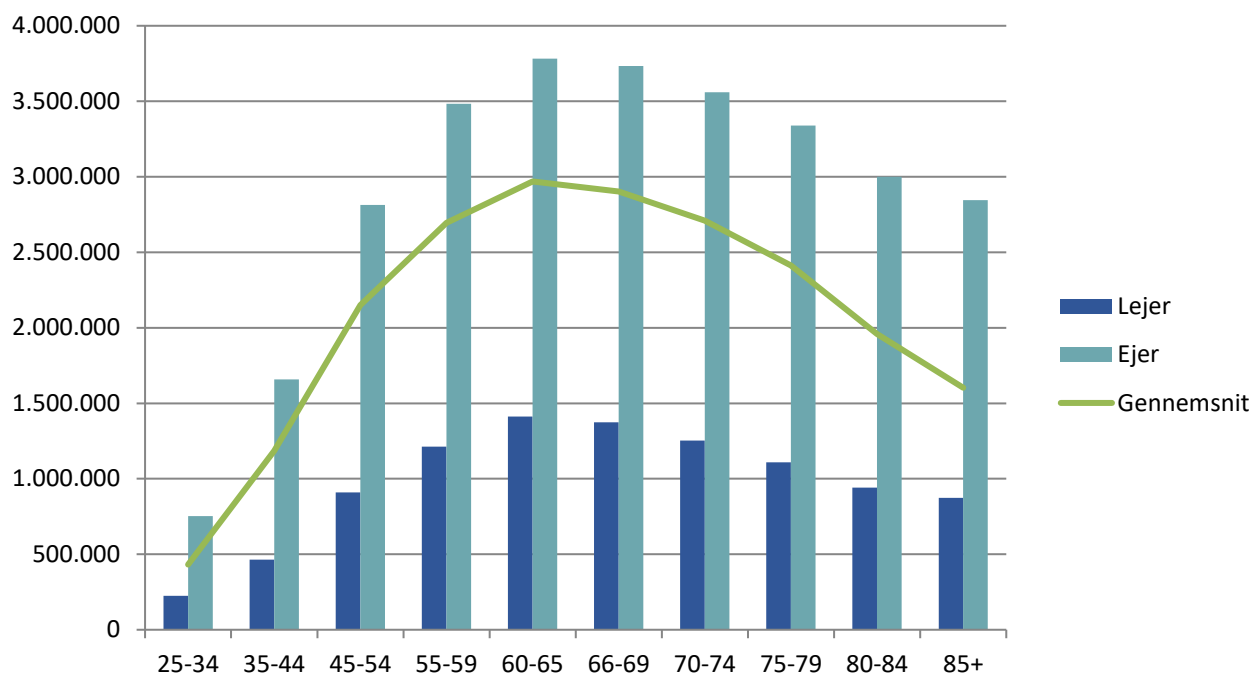
Kilde: Danmarks Statistiks indkomstregister og egne beregninger. Indkomst er opgjort som: personlig indkomst + kapitalindkomst + aktieindkomst - ligningsmæssige fradrag.

**Figur 2. Andel af topskatteydere fordelt på aldersgrupper – 2022**



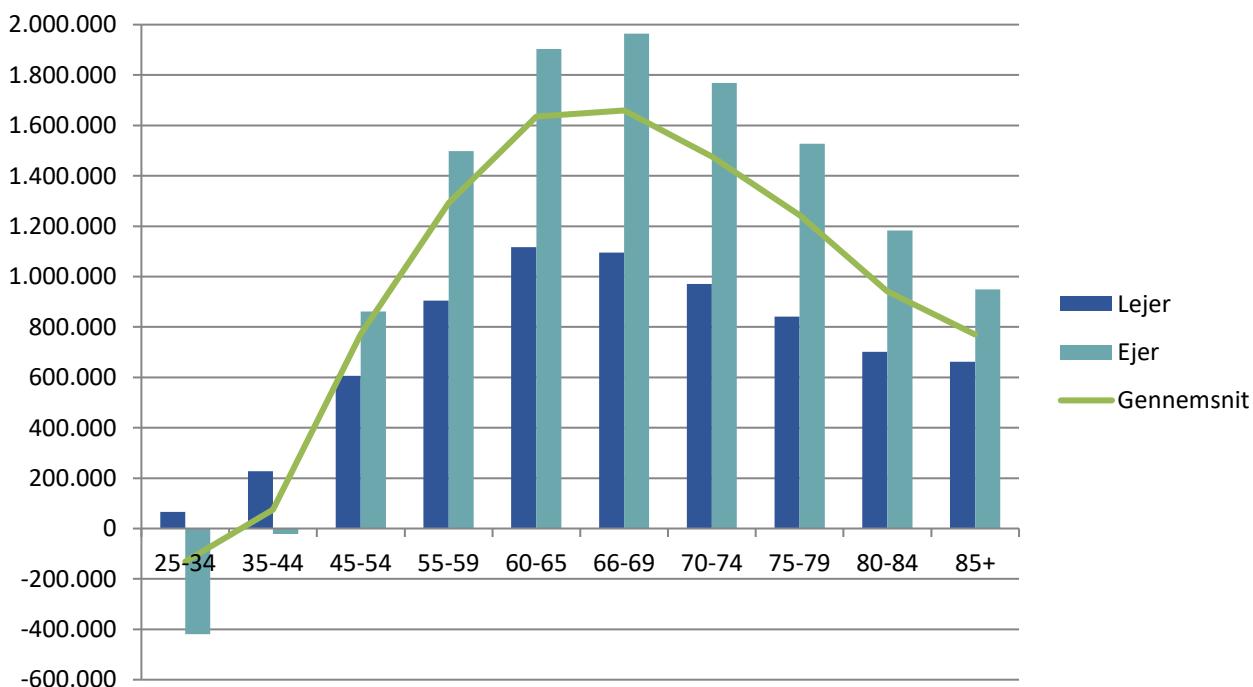
Kilde: Danmarks Statistiks indkomstregister og egne beregninger. Andelen af topskatteydere er beregnet som antal, der har betalt topskat (TOPSKA>0), i forhold til det samlede antal i aldersgruppen.

Figur 3. Formue for lejere og ejere fordelt på aldersgrupper – 2022



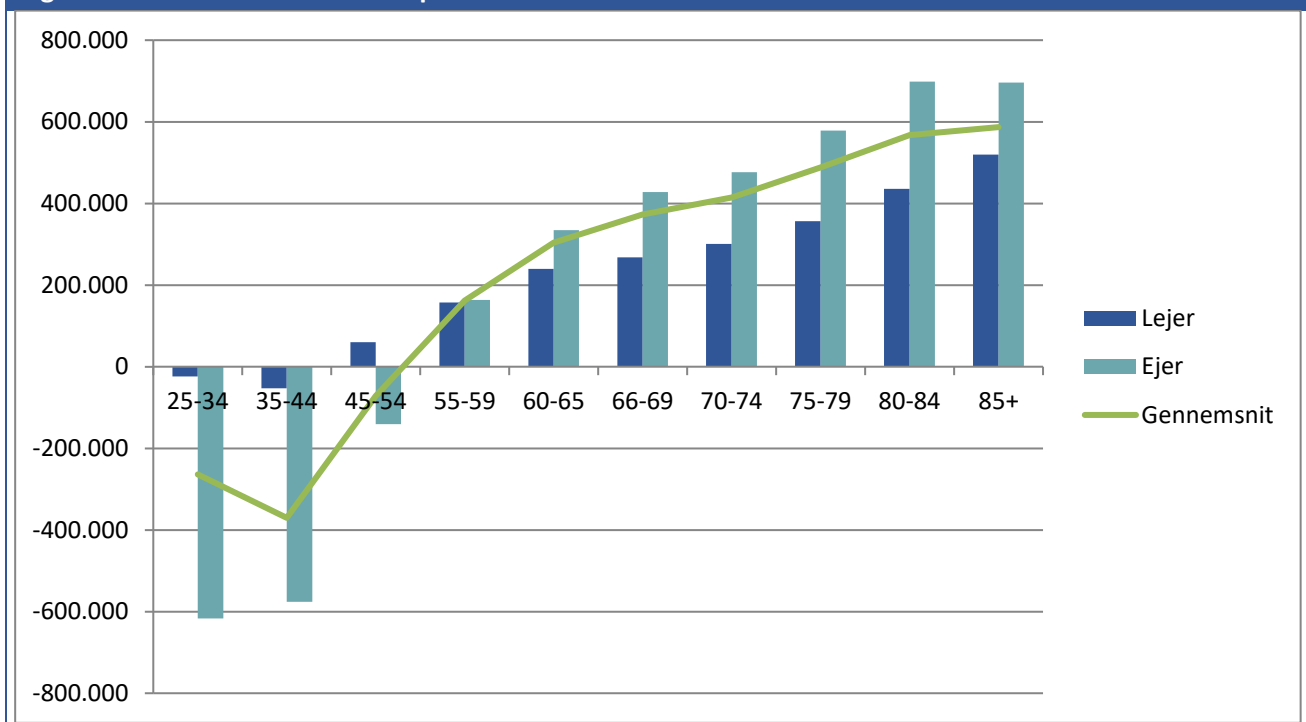
Kilde: Danmarks Statistiks register for formue og gæld. Lejere og ejere er defineret ud fra udlejningsforhold for bopælen, dvs. andelshavere indgår som lejere. Nettoformue er opgjort som alle aktiver (inkl. pensionsformue) minus passiver.

Figur 4. Finansiell formue (formue ekskl. værdi af fast ejendom) fordelt på aldersgrupper – 2022



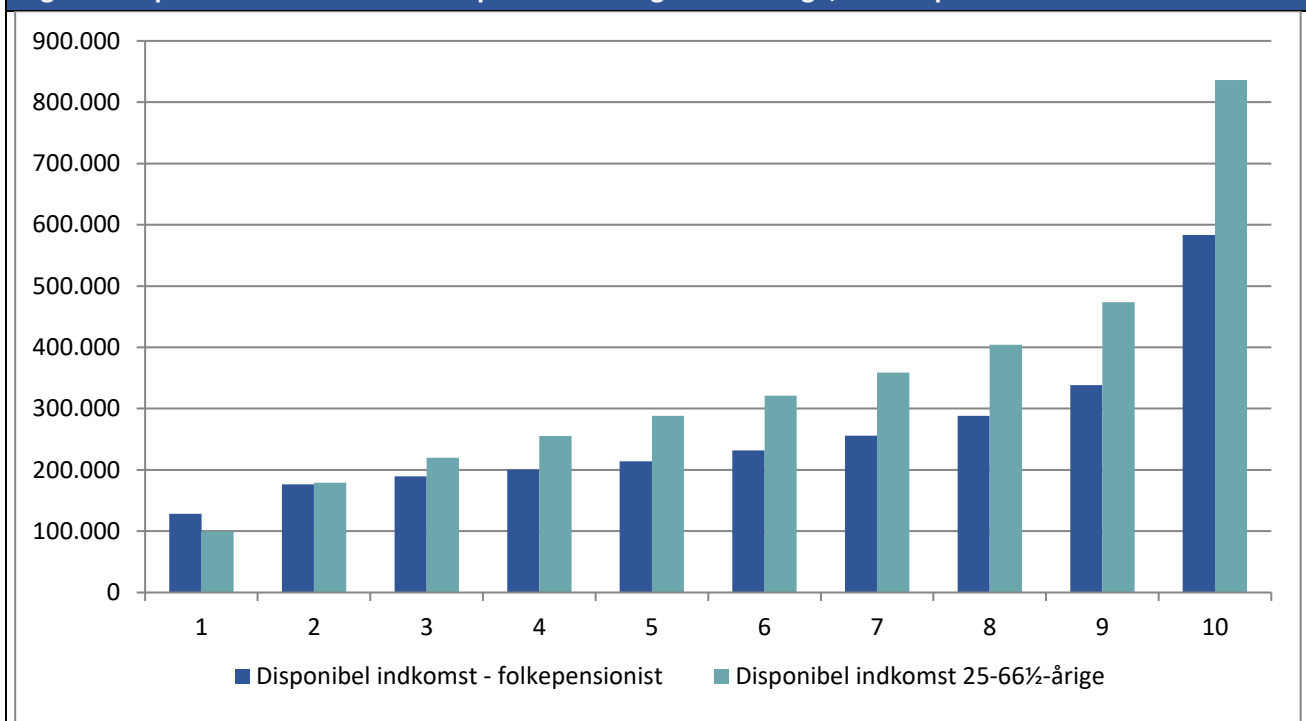
Kilde: Som figur 3. Nettoformue er opgjort som alle aktiver (inklusive pensionsformue) minus passiver. Finansiell nettoformue er nettoformuen fratrukket reale aktiver.

**Figur 4.b Finansiell formue ekskl. pensionsformue – 2022**



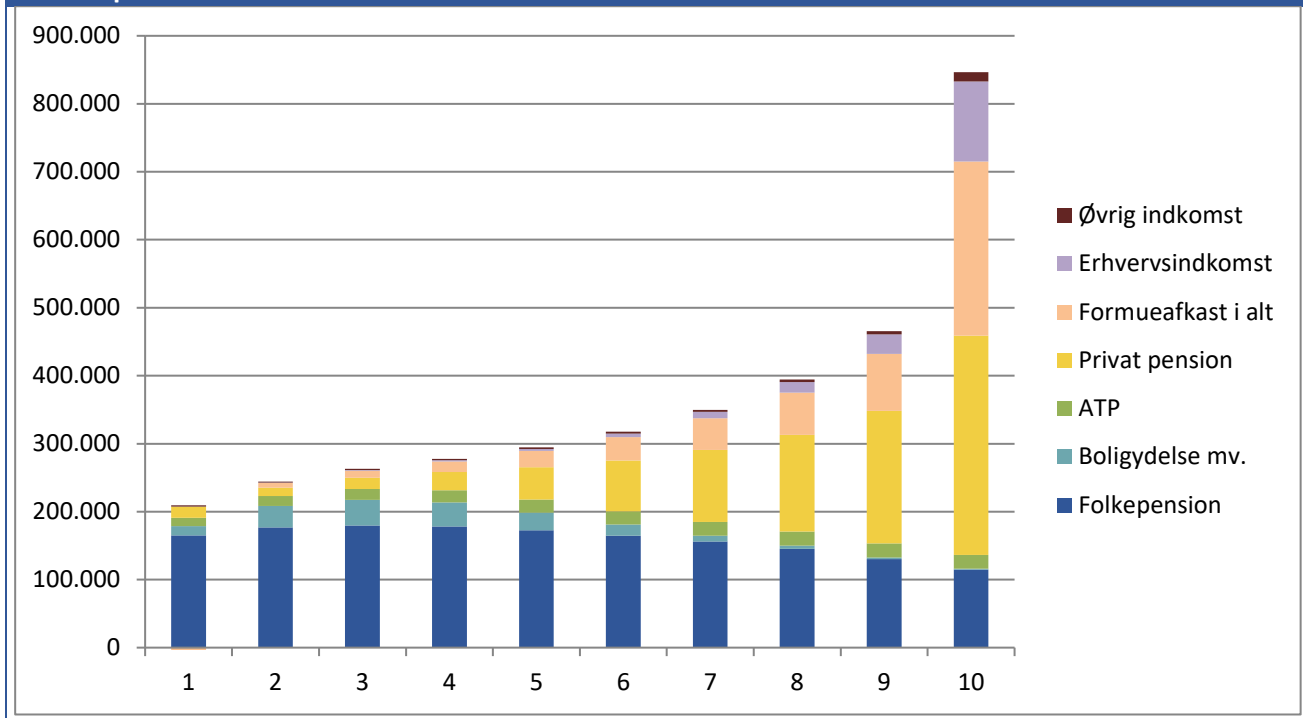
Kilde: Danmarks Statistiks register for formue og gæld. Lejere og ejere er defineret ud fra udlejningsforhold for bopælen, dvs. andelshavere indgår som lejere.

**Figur 5. Disponibel indkomst for folkepensionister og 25-66½-årige, fordelt på indkomstdeciler - 2022**



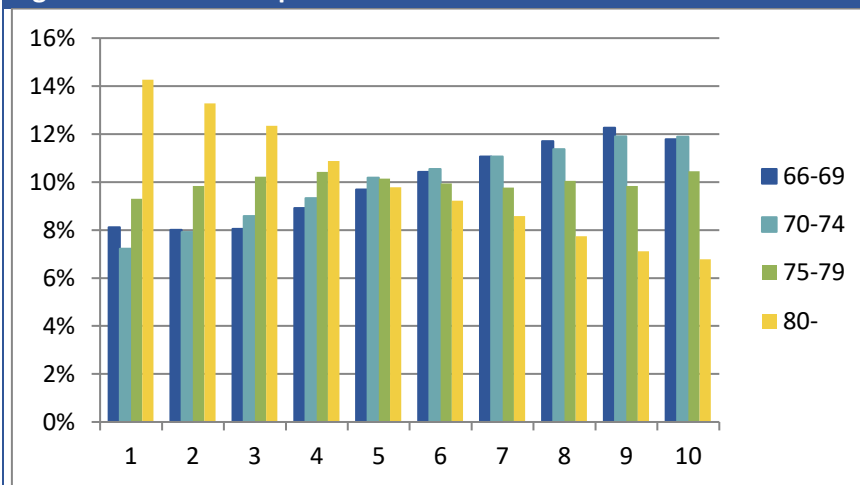
Kilde: Danmarks Statistiks indkomstregister og egne beregninger. Disponibel indkomst er opgjort med udgangspunkt i ækvivadisp\_13. Ved opdelingen i deciler fordeles folkepensionisterne (enlige og par, hvor begge er folkepensionister) hhv. 25-66½-årige (enlige og par, hvor ingen er folkepensionister) i 10 lige store grupper (deciler) efter størrelsen af deres indkomst. Indkomsten for par er ækvivaleret. Alder er opgjort ved årets begyndelse.

**Figur 6. Sammensætningen af bruttoindkomsten fordelt på indkomstdeciler for enlige og par, hvor begge er folkepensionister – 2022**



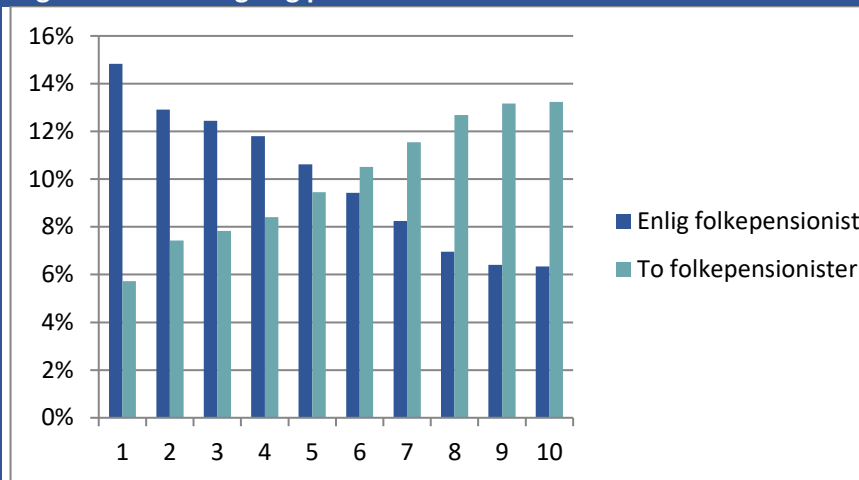
Kilde: Som figur 5. Bruttoindkomsten er indkomst før skat, og ikke-skattepligtige sociale ydelser er bruttificeret. De enkelte indkomstkompener er ækvivaleret, dvs. den samlede indkomst for et par er divideret med 1,5. Det betyder, at folkepensionens grundbeløb for et par, hvor hver ægtefælle kun modtager grundbeløbet, svarer til en ækvivaleret folkepension på 102.704 kr. I 2020 indgår mediechecken under "anden indkomst".

**Figur 7. Andel af folkepensionister i de enkelte deciler – 2022**



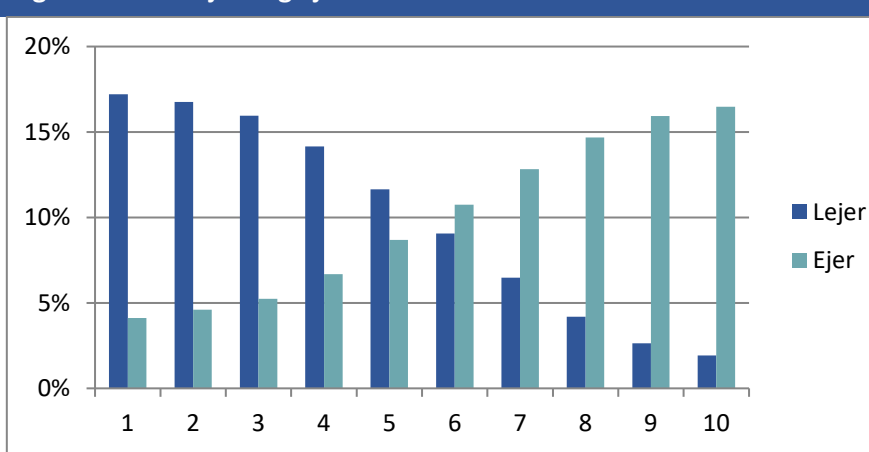
Kilde: Som figur 5. For hhv. enlige folkepensionister og for par, hvor begge er folkepensionister, summer andelen til 100 %. Hvis andelen i et givet decil er over 10 %, er gruppen overrepræsenteret i det pågældende indkomstdecil.

**Figur 8. Andel enlige og par i de enkelte deciler - 2022 husstande**



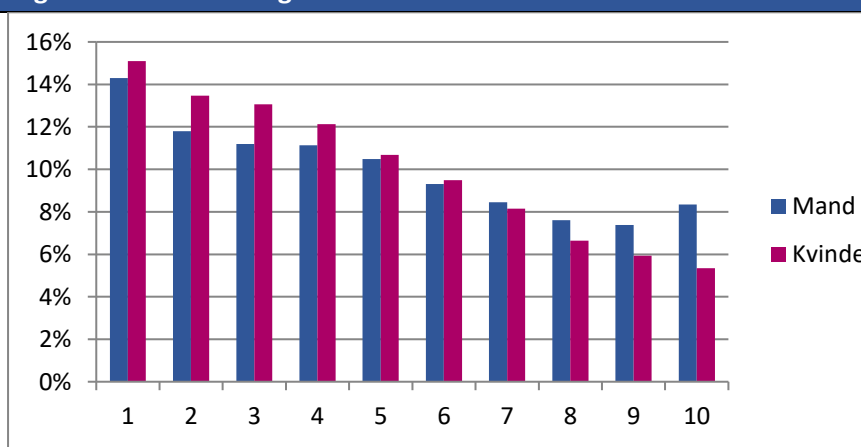
Kilde: Som figur 5. For hhv. enlige folkepensionister og for par, hvor begge er folkepensionister, summer andelen til 100 %. Hvis andelen i et givet decil er over 10 %, er gruppen overrepræsenteret i det pågældende indkomstdecil.

**Figur 9. Andel lejere og ejere i de enkelte deciler – 2022**



Kilde: Som figur 5. For hhv. lejere og ejere, summer andelen i et givet decil er over 10 %, er gruppen overrepræsenteret i det pågældende decil. Da næsten alle pensionister er fordelt på enten lejere eller ejere svarer summen af søjlerne for lejere og ejere i de enkelte deciler tilnærmelsesvis til 20 pct.-point.

**Figur 10. Andel af enlige i de enkelte deciler – 2022**



Kilde: Som figur 5. Figuren medtager kun enlige pensionister. For hhv. mænd og kvinder summer andelen til 100 %. Hvis andelen i et givet decil er over 10 %, er gruppen overrepræsenteret i det pågældende indkomstdecil. Da figuren kun medtager enlige, svarer summen af søjlerne for mænd og kvinder i de enkelte deciler ikke nødvendigvis til 20 pct. point.

**Tabel 1. Gennemsnitlig disponibel indkomst og sammensætning af bruttoindkomst for enlige og par, hvor begge er folkepensionister, fordelt på aldersgrupper - 2022**

	66½-69	70-74	75-79	80-84	85-89	90-	66½+ i alt
	Disponibel indkomst i kroner, afrundet til hele 1.000 kr.						
Gennemsnitlig disponibel indkomst	269.000	273.000	265.000	246.000	232.000	226.000	261.000
- Enlige	234.000	240.000	240.000	234.000	224.000	222.000	235.000
- Par	296.000	293.000	282.000	260.000	249.000	249.000	283.000
	andel af den samlede bruttoindkomst						
Gennemsnitlig folkepension, boligydelse og andre overførsler samt ATP	51%	50%	53%	58%	62%	64%	53%
Gennemsnitlig privat pension inkl. tjenestemandspension	27%	29%	27%	23%	20%	21%	26%
Gennemsnitlig erhvervsindkomst	8%	6%	4%	3%	1%	1%	5%
Kapitalindkomst bortset fra lejeværdi	2%	2%	3%	4%	4%	4%	3%
Lejeværdi	11%	12%	12%	11%	10%	9%	12%
Øvrig indkomst	1%	1%	1%	1%	2%	1%	1%

Kilde: Som figur 6.

**Tabel 2. Gennemsnitlig disponibel indkomst for enlige og par, hvor begge er folkepensionister, opdelt på køn, samliv og boligform, fordelt på aldersgrupper - 2022**

	66½-69	70-74	75-79	80-84	85-89	90+	66½+ i alt
	Disponibel indkomst i kroner, afrundet til hele 1.000 kr.						
Mænd	267.000	279.000	275.000	257.000	246.000	243.000	269.000
Kvinder	270.000	268.000	256.000	237.000	223.000	219.000	254.000
<b>Enlige</b>	234.000	240.000	240.000	234.000	224.000	222.000	235.000
-mænd	235.000	245.000	253.000	251.000	237.000	241.000	245.000
-kvinder	233.000	238.000	233.000	227.000	220.000	217.000	230.000
<b>Par</b>	296.000	293.000	282.000	260.000	249.000	249.000	283.000
-mænd	299.000	296.000	285.000	261.000	253.000	247.000	284.000
-kvinder	295.000	291.000	279.000	260.000	240.000	253.000	283.000
<b>Lejer</b>	213.000	213.000	208.000	203.000	200.000	202.000	208.000
-enlig	205.000	206.000	205.000	203.000	200.000	202.000	204.000
-par	230.000	223.000	212.000	203.000	199.000	202.000	215.000
<b>Ejer</b>	307.000	310.000	306.000	290.000	280.000	281.000	303.000
-enlig	283.000	294.000	295.000	290.000	279.000	279.000	290.000
-par	316.000	316.000	310.000	290.000	282.000	285.000	309.000

Kilde: Som figur 5.



**Tabel 3. Formue opdelt på alder og lejer/ejer – 2022**

	25-66½-årige	Alle 66½+årige	Folkepensionister	Enlige og par, hvor begge er folkepensionister
	Gennemsnitlig formue afrundet til hele 1.000 kr.			
Lejer	661.000	1.131.000	1.097.000	1.080.000
Ejer	2.437.000	3.437.000	3.311.000	3.274.000
Andre	956.000	2.374.000	2.270.000	2.167.000
<b>Alle udlejningsforhold</b>	<b>1.687.000</b>	<b>2.463.000</b>	<b>2.362.000</b>	<b>2.297.000</b>

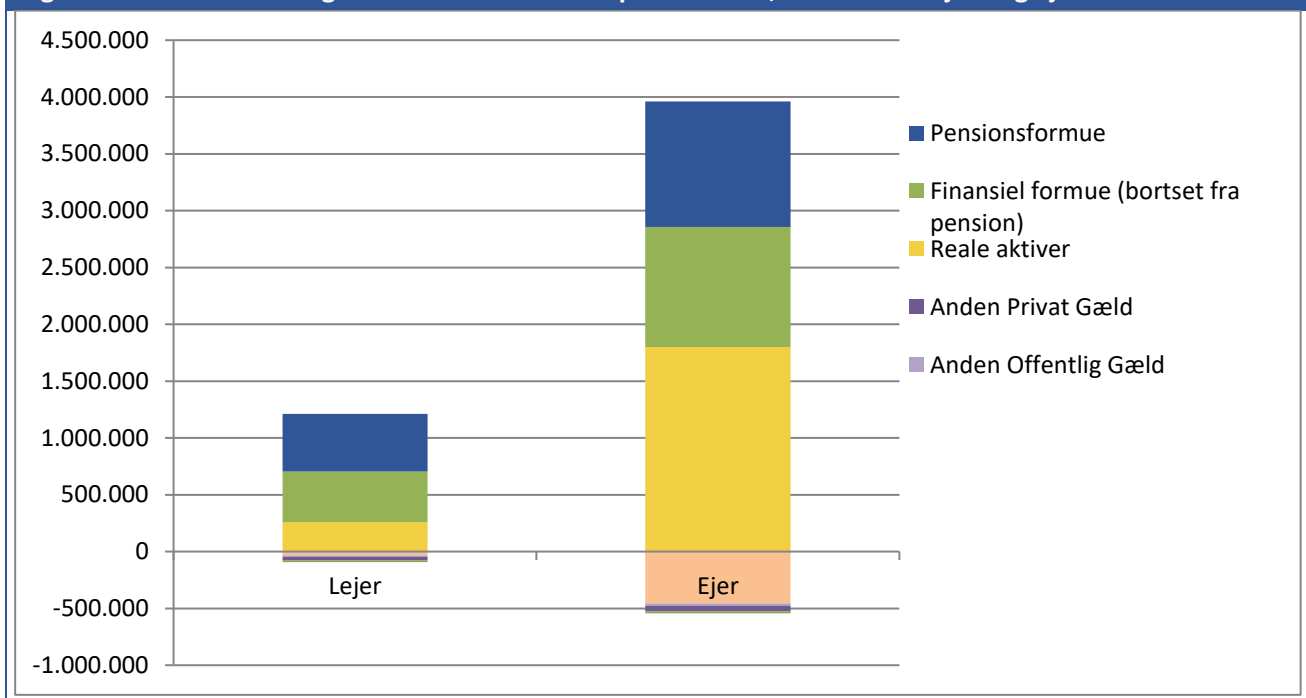
Kilde: Som figur 3. Bemærk, at andelsboliger indgår som lejere, og værdien af andelen indgår i formue for beboere i andelsboligforeninger, uanset om beboeren er andelshaver eller lejer. Andelsboligforeningens gæld er ikke fratrukket den enkelte andelshavers andel. Da gruppen "andre" er ret lille, kan formuen svinge kraftigt fra år til år.

**Tabel 3.b Pensionisternes formue opdelt på alder og lejer/ejer – 2022**

	66½-69-årige	70-74-årige	75-79-årige	80+årige
	Gennemsnitlig formue afrundet til hele 1.000 kr.			
Lejer	1.375.000	1.252.000	1.110.000	908.000
Ejer	3.734.000	3.560.000	3.340.000	2.945.000
Andre	2.757.000	2.718.000	2.273.000	1.709.000
<b>Alle udlejningsforhold</b>	<b>2.903.000</b>	<b>2.709.000</b>	<b>2.414.000</b>	<b>1.809.000</b>

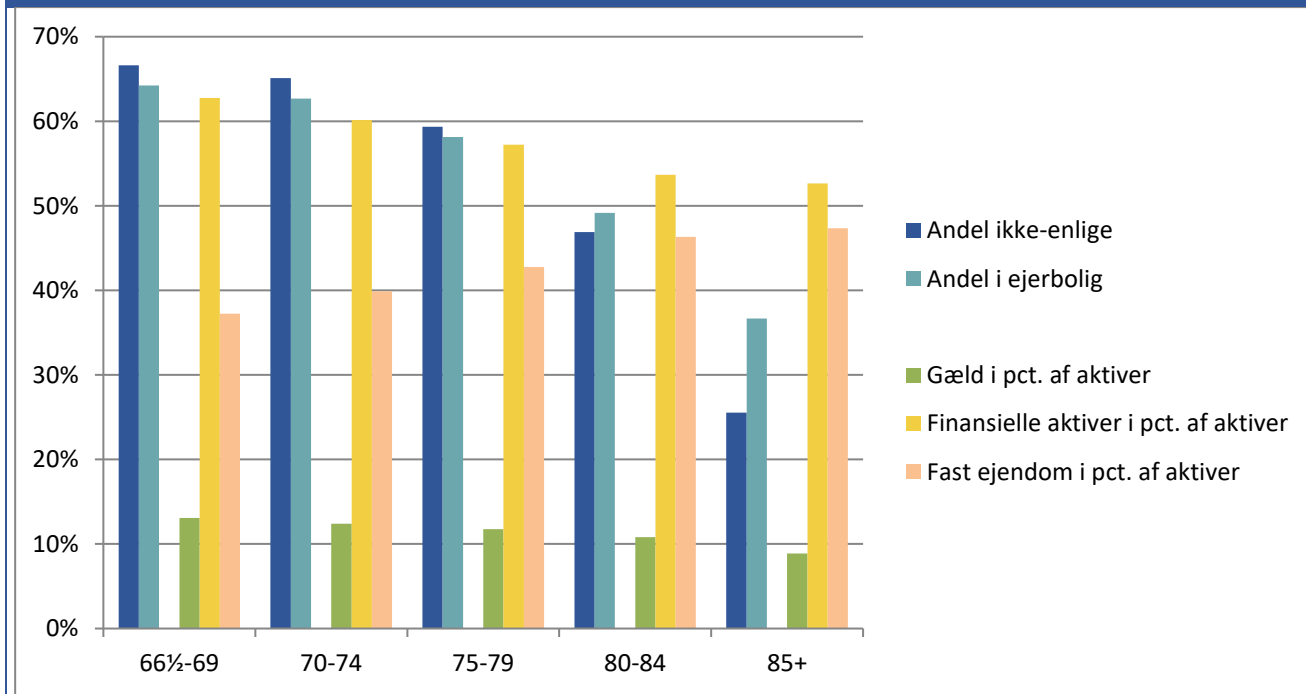
Kilde: Som tabel 3.

**Figur 11. Sammensætningen af formuen for folkepensionister, der er hhv. lejere og ejere – 2022**



Kilde: Som figur 3

**Figur 12. Udviklingen i andele af par, boligejere og aktiver og passiver for folkepensionister – 2022**



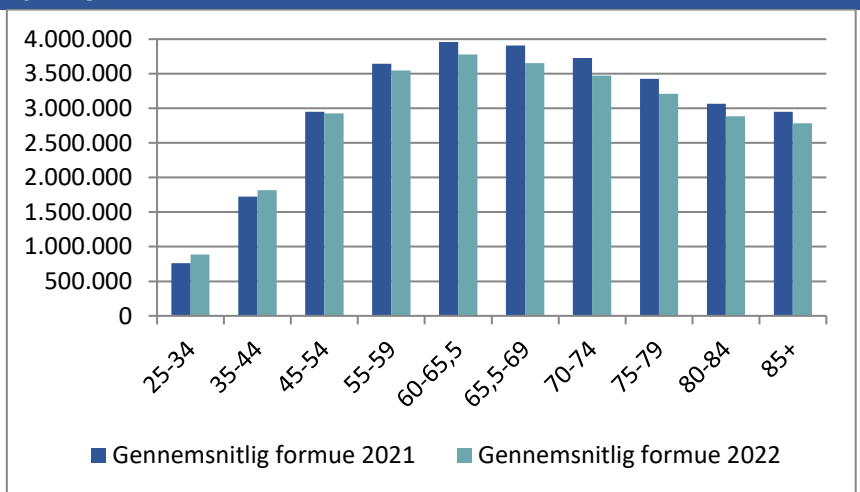
Kilde: som figur 3. Gæld, finansielle brutto-aktiver og fast ejendom er opgjort i procent af brutto-aktiver, dvs. aktiver inkl. fast ejendom og pensionsformue.

Tabel 5. Ændring i gennemsnitlig formue fra 2021 til 2022 for samme familier							
	25-34	35-44	45-54	55-65½	65½-74	75+	Alle
	Gennemsnitlig ændring i formue pr. person						
<b>Lejer-Lejer</b>							
Samlet formue	21.217	-3.992	-54.709	-98.979	-123.981	-78.330	-47.109
Finansiell formue	5.583	-12.047	-60.048	-99.442	-117.729	-61.197	-50.050
<b>Ejer-Ejer</b>							
Samlet formue	133.643	97.894	-13.436	-135.837	-251.807	-190.559	-58.405
Finansiell formue	150.524	127.142	21.166	-86.296	-190.817	-125.352	-16.350
<b>Lejer-Ejer</b>							
Samlet formue	57.359	73.460	73.081	-23.556	-116.417	219.087	52.683
Finansiell formue	-589.466	-570.716	-468.371	-385.451	-299.594	-46.459	-527.123
<b>Ejer-Lejer</b>							
Samlet formue	-1.826	-161.362	-380.708	-379.956	-385.176	-392.345	-255.356
Finansiell formue	387.011	633.474	639.523	668.995	564.932	480.348	543.308

Kilde: Danmarks Statistiks register for formue og gæld. Lejere og ejere er defineret ud fra udlejningsforhold for bopælen i 2021.

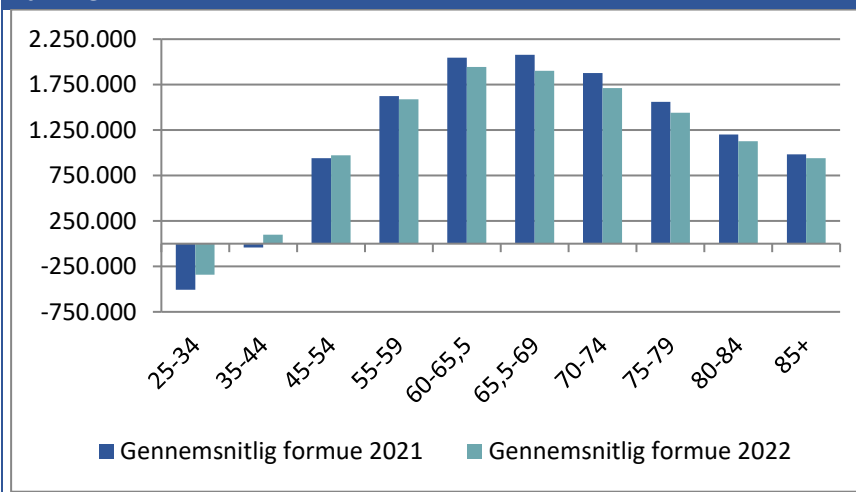
Nettoformue er opgjøret som alle aktiver (inkl. pensionsformue) minus passiver. Finansiell formue er nettoformuen fratrukket reale aktiver. "Samme familier" er familier, der består af de samme voksne i de to år.

**Figur 14.a. Gennemsnitlig formue i 2021 og 2022 for ejere - Samme familier**



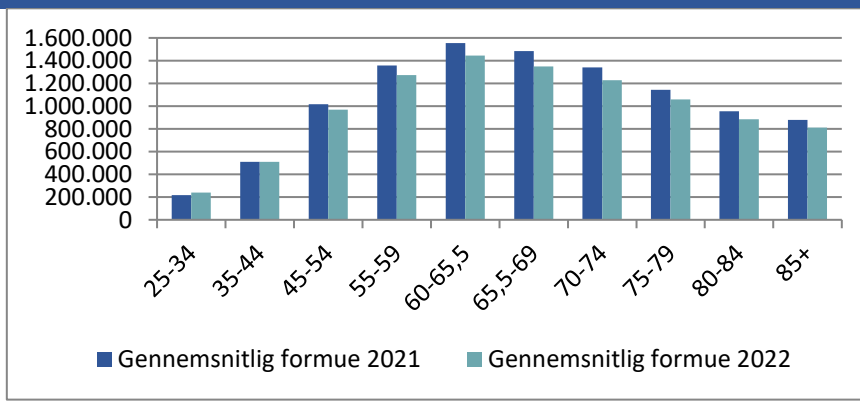
Kilde: Danmarks Statistiks register for formue og gæld. Lejere og ejere er defineret ud fra udlejningsforhold for bopælen i 2021. Nettoformue er opgjort som alle aktiver (inkl. pensionsformue) minus passiver.

**Figur 14.b. Gns. finansiel formue i 2021 og 2022 for ejere - Samme familier**



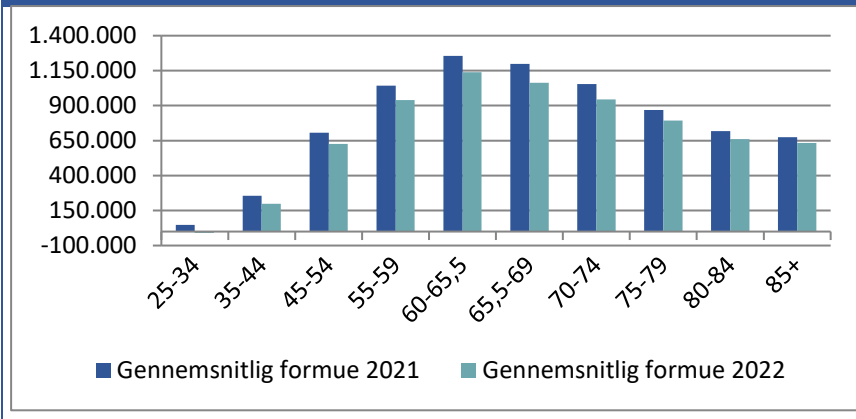
Kilde: som figur 14.a. Finansiel nettoformue er opgjort som alle aktiver (inkl. pensionsformue) minus fast ejendom (Reale aktiver) minus passiver.

**Figur 15.a. Gennemsnitlig formue i 2021 og 2022 for lejere - Samme familier**



Kilde: Som 14.a

**Figur 15.b. Gns. finansiel formue i 2021 og 2022 for lejere - Samme familier**

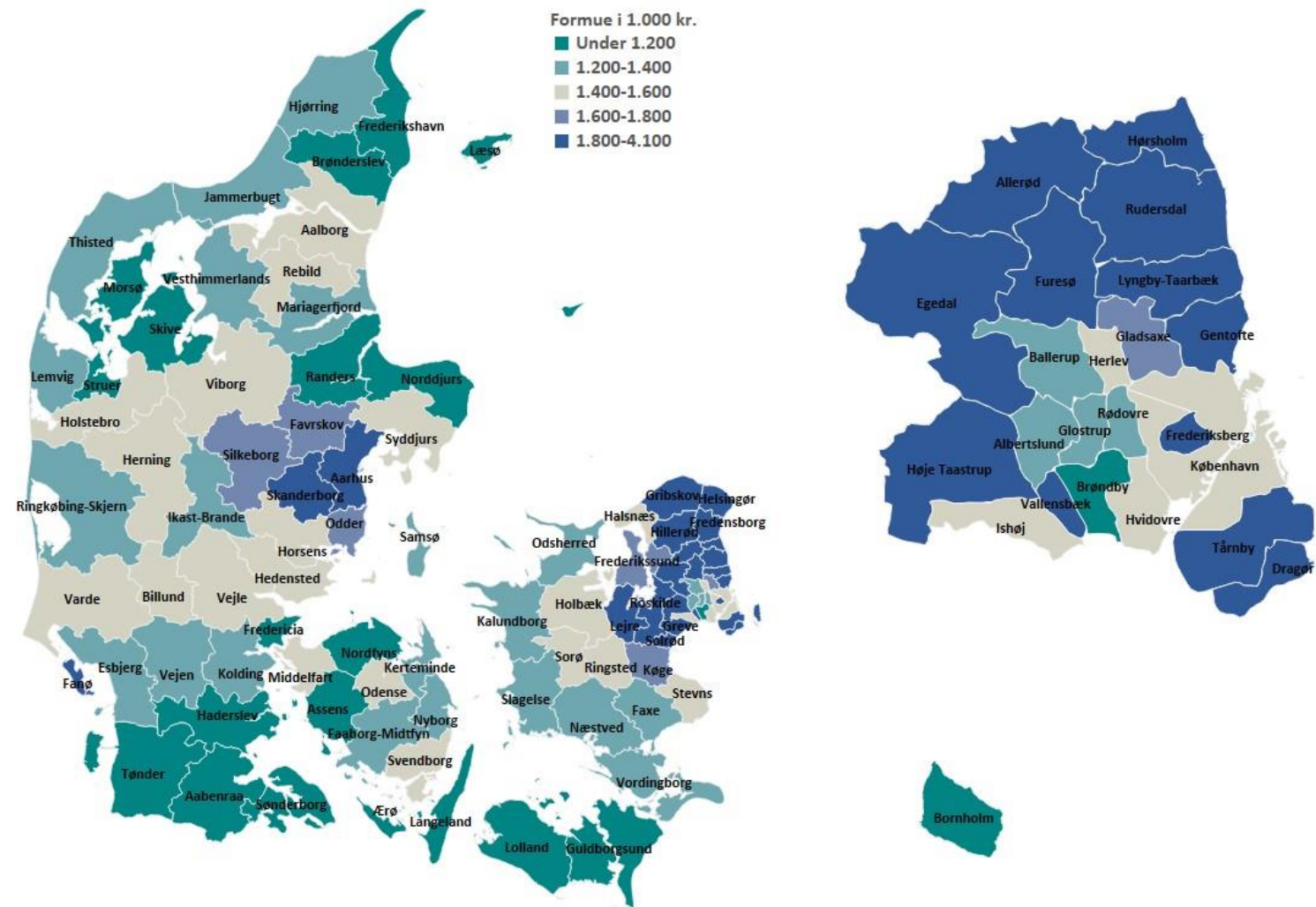


Kilde: Som 14.b

<b>Tabel 4. Kommuner opdelt efter størst og mindst medianformue - 2022</b>			
Kommuner med størst medianformue	Medianformue i kr.	Kommuner med mindst medianformue	Medianformue i kr.
<b>Alle folkepensionister</b>			
Rudersdal	4.108.835	Lolland	882.696
Gentofte	3.944.768	Brøndby	928.459
Hørsholm	3.173.290	Langeland	955.652
Allerød	3.055.538	Assens	1.075.144
Furesø	3.043.874	Sønderborg	1.090.363
<b>Folkepensionister – Ejer</b>			
Gentofte	6.232.523	Lolland	1.191.982
Rudersdal	5.500.566	Langeland	1.333.372
Lyngby-Taarbæk	4.910.455	Læsø	1.426.349
Frederiksberg	4.876.855	Morsø	1.460.031
Hørsholm	4.731.581	Assens	1.472.282
<b>Folkepensionister – Lejer</b>			
Frederiksberg	1.546.310	Lolland	278.709
Gentofte	1.463.198	Læsø	304.972
København	1.013.577	Ærø	357.932
Hørsholm	1.009.385	Langeland	378.039
Lyngby-Taarbæk	922.518	Samsø	385.800

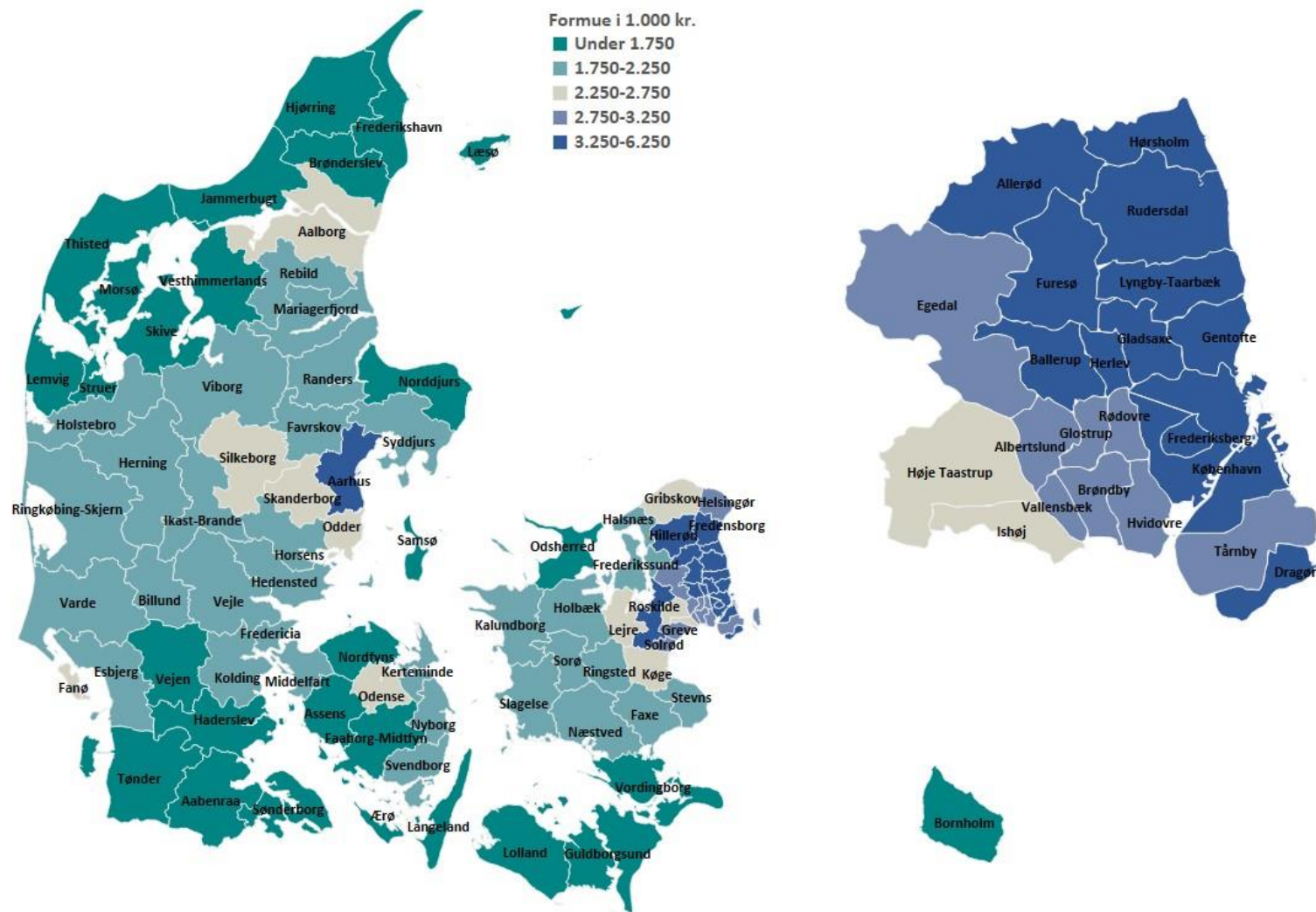
Kilde: Danmarks Statistiks register for formue og gæld. Opgørelsen omfatter alle folkepensionister, der var fyldt 66 år den 1. januar 2021, og som var i live ved udgangen af 2021. Formuen er opgjort som aktiver minus passiver. Formuen for par er opgjort samlet og fordelt med halvdelen til hver.

## Kort 1. Median formue pr. kommune for pensionister, 2022



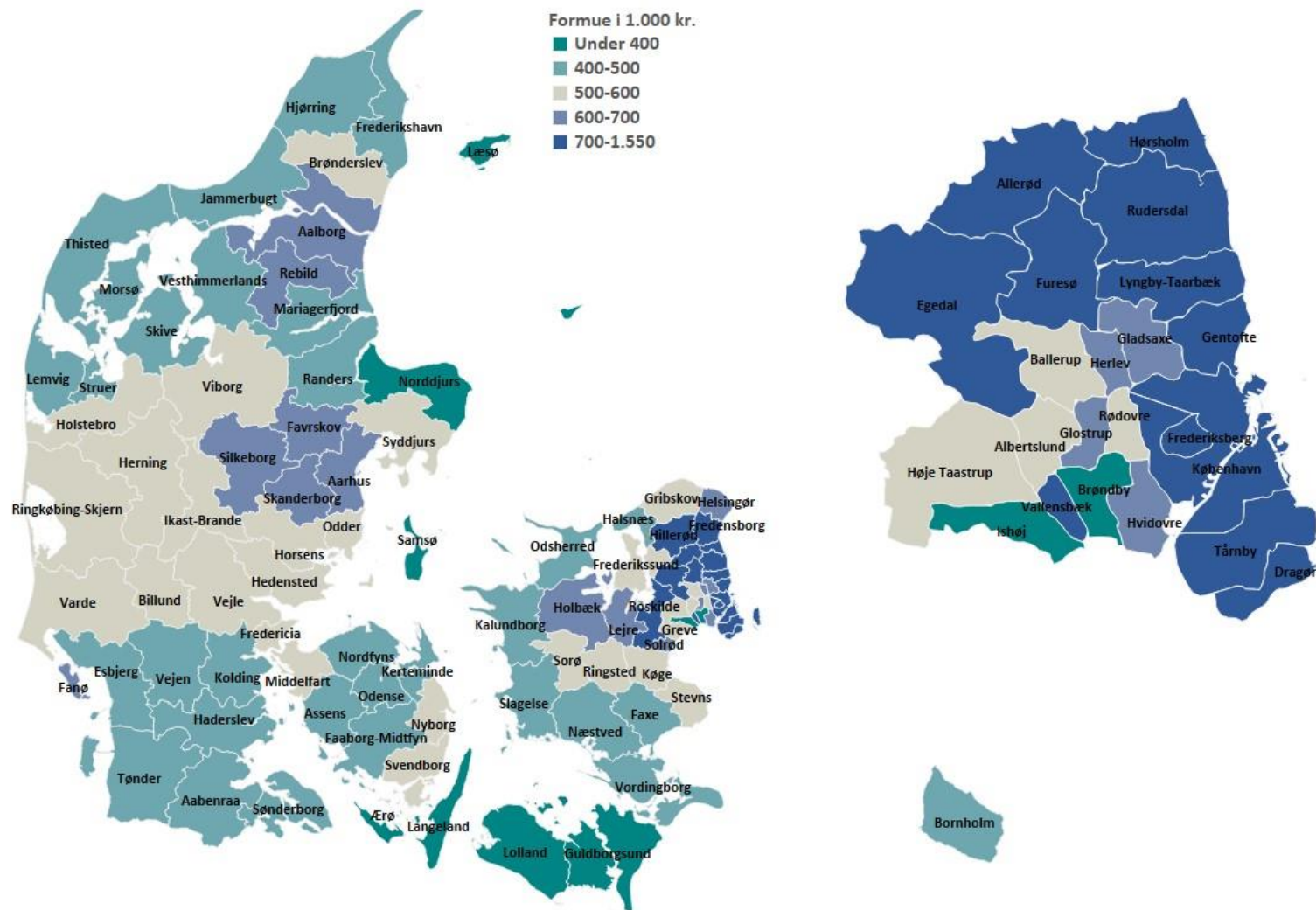
Kilde: Som figur 3. Kommuner markeret med beige er kommuner, hvor medianformuen ligger omkring medianformuen for hele landet på 1.414.000 kr.

## Kort 2. Median formue pr. kommune for pensionister – Ejere, 2022



Kilde: Som figur 3. Medianformuen for ejere i hele landet ligger på 2.064.000 kr.

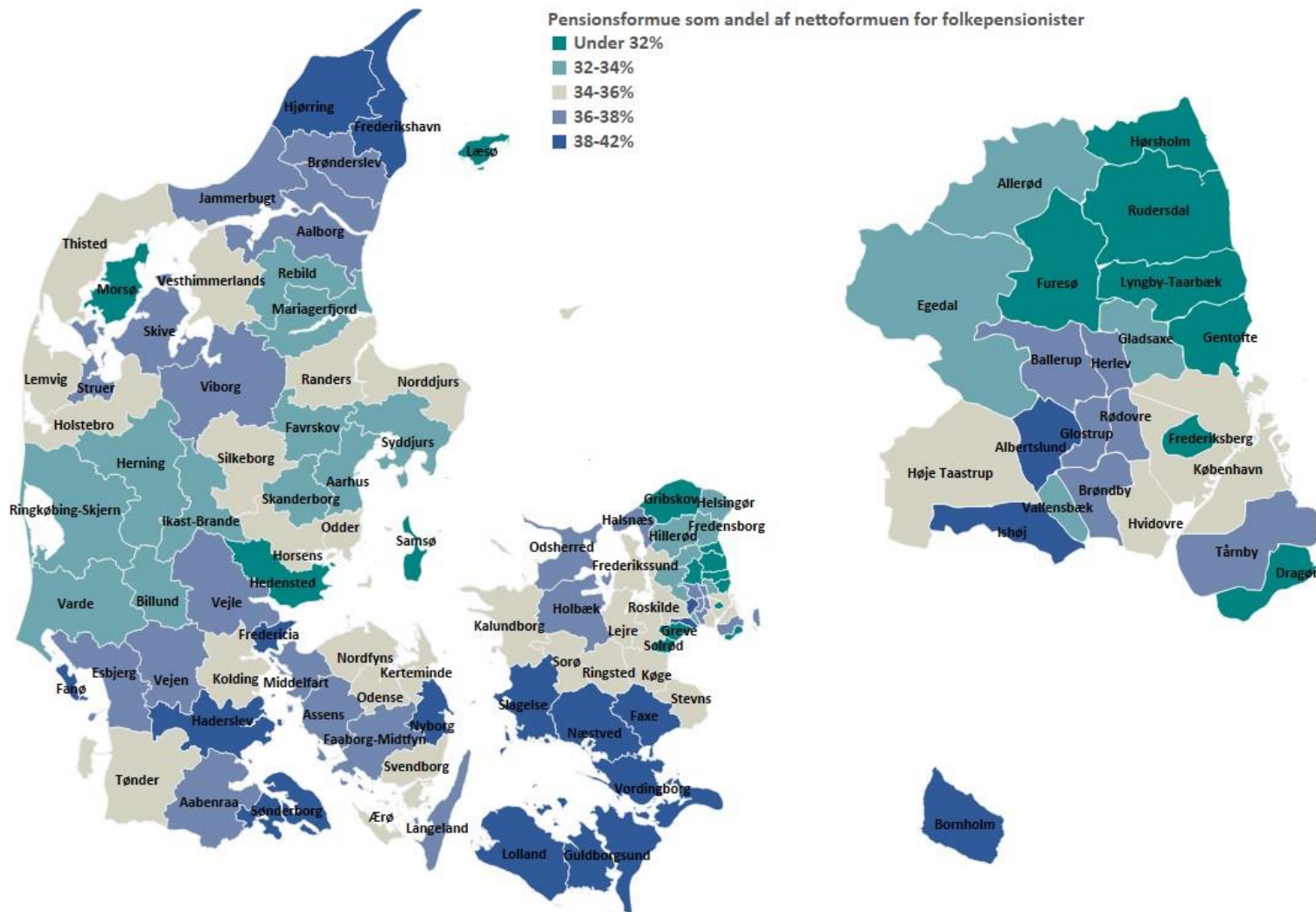
### Kort 3. Median formue pr. kommune for pensionister – Lejere, 2022



Kilde: Som figur 3. Medianformuen for lejere i hele landet ligger på 530.000 kr.



#### Kort 4. Pensionsformue som andel af nettoformuen for folkepensionister, 2022



Kilde: Som figur 3. Medianen for kommunerne ligger på 35,40%

